

日照德坤能源有限公司
突发环境事件应急资源调查报告
(修订版)

编制单位：日照德坤能源有限公司

2023年7月

目 录

一、概述.....	1
1、编制目的.....	1
2、编制依据.....	1
二、调查概要.....	5
1、调查目的.....	5
2、调查过程.....	5
3、数据核实.....	5
三、调查结果与结论.....	6
1、调查的对象和范围.....	6
2、应急资源调查的程序.....	6
3、应急物资装备资源.....	6
4、应急救援队伍.....	22
5、经费保障.....	23
6、通信保障.....	24
7、交通运输保障.....	24
8、企业外部应急资源.....	24
9、结论.....	24
四、调查报告的附件.....	26
1、企事业单位环境应急资源调查报告表.....	26
2、企事业单位环境应急资源调查表.....	27
3、环境应急资源单位内部分布图.....	33
4、环境应急资源管理维护更新制度.....	36

一、概述

1、编制目的

在任何工业活动中都有可能发生事故，尤其是随着现代化工业的发展，生产过程中存在的巨大能量和有害物质，一旦发生重大事故，往往造成惨重的生命、财产损失和环境破坏。由于自然或人为、技术等原因，当事故或灾害不可能完全避免的时候，建立重大事故环境应急救援体系，组织及时有效的应急救援行动，已成为抵御事故风险或控制灾害蔓延、降低危害后果的关键甚至是唯一手段，能够在企业有毒有害物质发生泄漏与火灾事故后能迅速、有效地开展应急处置行动，阻止和控制污染物向周边环境的无序排放，最大可能避免对公共环境（大气、水体）造成的污染冲击。

为了预防和减少突发环境事件的发生，控制、减轻和消除突发事件引起的严重社会危害，规范突发事件应对活动，保护人民生命财产安全，维护国家安全、公共安全、环境安全和社会秩序，国家颁布了《中华人民共和国突发事件应对法》，发布了《国家突发环境事件应急预案》，原国家环保总局组织编写了《环境应急响应实用手册》。

本次调查工作的主要目的是为了查清企业第一时间可调用的应急队伍、装备、物资、场所等应急资源状况和合作区域内可请求援助或协议援助的应急资源状况，为制定应急响应措施提供依据，提高处置突发事件的能力，最大限度地预防和减少突发事件及其造成的危害，保障公众的生命财产安全，维护国家安全和社会稳定，促进经济社会全面、协调、可持续发展。

主要任务：收集企业应急物资、装备、医疗、场所等应急资源资料，了解物资构成；调查政府、社会及周边应急资源，确定可利用资源情况。

2、编制依据

1. 《中华人民共和国环境保护法》（2015年1月1日起施行）；
2. 《中华人民共和国突发事件应对法》（2007年11月1日起施行）；
3. 《中华人民共和国安全生产法》（2021年6月10日修正）；
4. 《中华人民共和国消防法》（2021年4月29日修正）；
5. 《中华人民共和国大气污染防治法》（2018年10月26日修正）；
6. 《中华人民共和国水污染防治法》（2018年1月1日起施行）；
7. 《中华人民共和国噪声污染防治法》（2022年6月5日起施行）；
8. 《中华人民共和国土壤污染防治法》（2019年1月1日起施行）；

9. 《中华人民共和国固体废物污染环境防治法》（2020年9月1日起施行）；
10. 《突发环境事件信息报告办法》（环境保护部令第17号）；
11. 《突发环境事件应急管理办法》（部令第34号，2015年6月5日起施行）；
12. 《关于印发<企业突发环境事件风险评估指南（试行）>的通知》（环办〔2014〕34号）；
13. 《企业事业单位突发环境事件应急预案备案管理办法（试行）》（环发〔2015〕4号）；
14. 《企业突发环境事件隐患排查和治理工作指南》（环境保护部公告2016年第74号）；
15. 《国家突发环境事件应急预案》（国办函〔2014〕119号）；
16. 关于印发《企业事业单位突发环境事件应急预案评审工作指南（试行）》的通知（环办应急〔2018〕8号）；
17. 《应急保障重点物资分类目录（2015年）》（发改办运行〔2015〕825号）；
18. 关于印发《环境应急资源调查指南（试行）》的通知（环办应急〔2019〕17号）；
19. 《国家安全监管总局关于公布首批重点监管的危险化工工艺目录的通知》（安监总管三〔2009〕116号）；
20. 《首批重点监管的危险化学品安全措施和应急处置原则的通知》（安监总厅管三〔2011〕142号）；
21. 《国家安全监管总局关于公布第二批重点监管危险化工工艺目录和调整首批重点监管危险化工工艺中部分典型工艺的通知》（安监总管三〔2013〕3号）；
22. 《国家安全监管总局关于公布第二批重点监管危险化学品名录的通知》（安监总管三〔2013〕12号）；
23. 《淘汰落后危险化学品安全生产工艺技术设备目录（第一批）》（应急厅〔2020〕38号）；
24. 《优先控制化学品名录（第二批）》（生态环境部、工业和信息化部、卫生健康委公告2020年第47号）；
25. 《优先控制化学品名录（第一批）》（生态环境部、工业和信息化部、卫生健康委公告2017年第82号）；
26. 《山东省危险化学品安全管理办法》（省政府令第309号）；
27. 《山东省突发事件应对条例》（2012年9月1日起施行）；
28. 《山东省固体废物污染环境防治条例》（2022年9月21日）；

29. 《山东省生态环境厅关于实行危险废物分级分类管理的通知》(2022年7月22日);
30. 《山东省人民政府办公厅关于印发山东省突发环境事件应急预案的通知》(鲁政办字〔2020〕50号);
31. 《山东省人民政府办公厅关于印发山东省重污染天气应急预案的通知》(鲁政办字〔2020〕83号);
32. 《关于进一步规范突发环境事件信息报告的意见》(鲁环办函〔2012〕127号);
33. 《日照市环境保护局办公室关于认真学习贯彻落实<突发环境事件应急管理办法>的通知》(日环办函〔2015〕85号);
34. 《日照市环境保护局办公室关于转发环保部<企业事业单位突发环境事件应急预案备案管理办法(试行)>的通知》(日环办函〔2015〕86号);
35. 《日照市人民政府关于同意发布日照市突发环境事件应急预案的批复》(日政〔2020〕82号);
36. 《日照市生态环境局关于进一步做好突发环境事件应急预案备案管理工作的通知》;
37. 日照市生态环境局关于印发《日照市生态环境行业领域生产经营单位安全生产诊断工作实施方案》的通知;
38. 《日照市生态环境局关于开展重点环保设施和项目安全风险评估隐患排查治理工作的通知》;
39. 《日照市生态环境局关于开展重点环保设施和项目安全风险评估隐患排查治理工作的通知》(2022.02.20);
40. 《日照市生态环境局关于印发<日照市生态环境行业领域生产经营单位安全生产诊断工作实施方案>的通知》(2022.02.24);
41. 《日照市生产经营单位污染防治设施安全管理工作指引》(2022.03.16);
42. 《日照市生态环境局关于进一步做好突发环境事件应急预案备案管理工作的通知》(2022.04.19);
43. 《日照市生态环境局关于深入开展全市生态环境安全风险隐患排查整治工作的通知》(2022.04.21);
44. 《日照市突发环境事件应急预案》(2020);
45. 《日照市重污染天气应急预案》(2020);
46. 《日照市岚山区突发事件总体应急预案》(2022);

47. 日照市岚山区人民政府关于印发《日照市岚山区突发事件总体应急预案》的通知（岚政字〔2022〕1号）；
48. 《日照市岚山区人民政府办公室关于印发日照市岚山区重污染天气应急预案的通知》（岚政办字〔2019〕28号）；
49. 《日照市岚山区重污染天气应急预案》（2019）。

二、调查概要

1、调查目的

开展环境应急资源调查，收集和掌握本单位第一时间可以调用的环境应急资源状况，建立健全重点环境应急资源信息库，加强环境应急资源储备管理，促进环境应急预案质量和环境应急能力提升。

2、调查过程

调查启动：2023年6月1日，公司成立以总经理为组长的应急资源调查小组，为公司应急资源调查报告编制提供技术支持和专业指导；

调查动员：2023年6月5日，公司应急资源调查小组在公司领导支持下，召开专门会议，明确应急资源调查的必要性和重要性，对下一步工作开展提出了具体要求；

培训：2023年6月8日，公司应急预案调查小组针对调查内容、形式等进行了相关的培训，学习了国家和地方出台的关于环境风险及应急资源调查的政策、规范等文件；

数据采集：2023年6月10日，应急资源调查小组根据公司的实际情况，编制了应急资源调查表，对公司内人员进行了问询调研，查看了现场，并对调查结果进行了汇总整理；

调查信息分析：2023年6月15日，公司应急资源调查小组针对汇总整理的调查结果进行了分析论证，对公司现存的一些问题制定了整改要求和时限；

调查报告编制：2023年6月20日，公司应急资源调查小组根据调查整理的信息资料，同时根据国家和地方对环境风险资源调查报告内容和格式的要求，编制了本报告。

3、数据核实

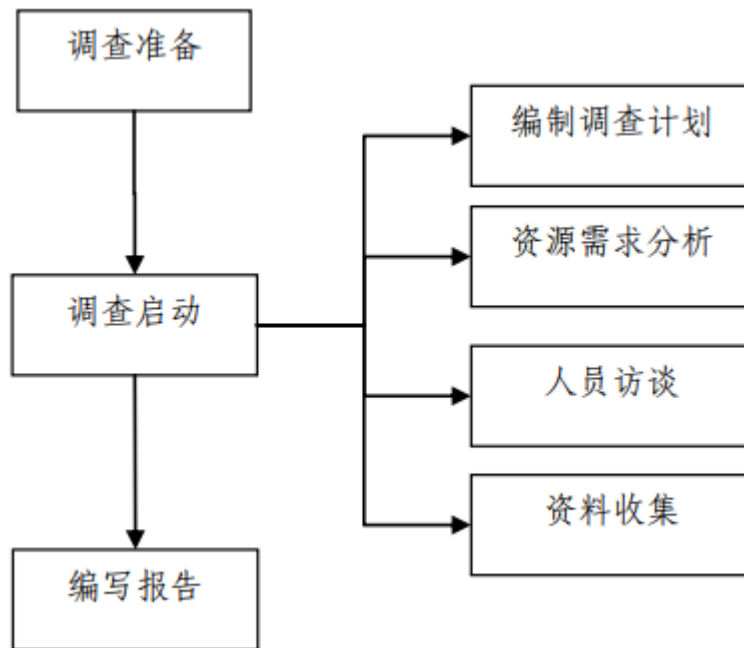
调查过程中通过调查信息审核、建立调查信息档案和调查更新机制等方式对数据核实进行控制，调查结果真实可信。

三、调查结果与结论

1、调查的对象和范围

此次调查的对象为日照德坤能源有限公司范围内发生突发环境事故可能提供应急救援的部门及单位。

2、应急资源调查的程序



3、应急物资装备资源

根据本次调查统计结果，各类应急物资装备详见表 1~表 8。

表 1 罐区消防栓工具箱配置清单

序号	罐组	序号	罐组编号	消防器材室编号	位置(方向)	责任管理人	联系方式
1	一罐组 (20个)	1	1-1	101	北	王维国	18263336637
2		2		102			
3		3		119	西		
4		4		120			
5		5	1-1与1-2之间	103	北		
6		6	1-2	104	北		
7		7		105			
8		8		106	东		
9		9		107			
10		10	1-2与1-4之间	108	东		
11		11	1-4	109	东		
12		12		110			

13		13		111					
14		14		112	南				
15		15	1-3与1-4之间	113	南				
16		16	1-3	114	南				
17		17		115					
18		18		116	西				
19		19		117					
20		20	1-1与1-3之间	118	西				
21	二罐组 (21个)	1	2-1	121	北	王维国	18263336637		
22		2		122					
23		3		123					
24		4	2-1与2-3之间	139	西				
25		5	2-1	140	西				
26		6	2-1与2-2之间	124	北				
27		7	2-2	125	北				
28		8		126					
29		9		127	东				
30		10		128					
31		11	2-2与2-4之间	129	东				
32		12	2-4	130	东				
33		13		131					
34		14		132	南				
35		15		133					
36		16	2-3与2-4之间	134	南				
37		17	2-3	135	南				
38		18		136					
39		19		137	西				
40		20		138					
41		21	2-1	141	西				
42	三罐组 (16个)	1	3-1	142	西	王维国	18263336637		
43		2		143					
44		3	3-1与3-3之间	144	西				
45		4	3-3	145	西				
46		5		146					
47		6		147	南				
48		7		148					
49		8	3-3与3-4之间	149	南				
50		9	3-4	150	南				
51		10		151					
52		11		152	东				
53		12		153					
54		13	154	东					
55		14	3-4与3-2之间		155				
56		15	3-2	156	东				
57		16		157					
58	四罐组 (14个)	1	4-1	158	西	王维国	18263336637		
59		2		159					

60		3	4-1-与4-3之间	160	西					
61		4	4-3	161	西					
62		5		162						
63		6		163						
64		7		164	南					
65		8	4-4	165	南					
66		9		166						
67		10		167	东					
68		11		168						
69		12	4-2与4-4之间	169	东					
70		13	4-2	170	东					
71		14		171						
72	五罐组 (13)	1	5-1	172	西	王维国	18263336637			
73		2		173						
74		3		174						
75		4		175						
76		5		176						
77		6	177	5-2	南					
78		7	178							
79		8	179					南		
80			9	5-2	180			东		
81			10		181					
82			11		182					
83			12		183					
84			13		184					
85	六罐组 (13)	1	6-1	185	西	王维国	18263336637			
86		2		186						
87		3	6-1与6-2之间	187	西					
88		4	6-3	188	西					
89		5		189						
90		6		193	南					
91		7	6-3与6-4	194	南					
92		8	6-4	195	南					
93		9		196						
94		10		197	东					
95		11	6-2与6-4之间	198	东					
96		12	6-2	199	东					
97		13		200						
98	输油泵站 (3)	1	输油泵站南	190	南	王维国	18263336637			
99		2		191						
100		3		192						

备注：①内配置3盘DN65，长25米的消防水带。②2只φ19水枪和1把消火栓钥匙。

表 2 罐区消火栓配置清单

序号	罐组	序号	罐组编号	消火栓编号	位置(防 火堤外)	责任管理 人	联系方式
1	一罐组 (20个)	1	1-1	101	北	王维国	18263336637
2		2		102			
3		3		119	西		
4		4		120			
5		5	1-1与1-2之间	103	北		
6		6	1-2	104	北		
7		7		105			
8		8		106	东		
9		9		107			
10		10	1-2与1-4之间	108	东		
11		11	1-4	109	东		
12		12		110			
13		13		111	南		
14		14		112			
15		15	1-3与1-4之间	113	南		
16		16	1-3	114	南		
17		17		115			
18		18		116	西		
19		19		117			
20		20	1-1与1-3之间	118	西		
21	二罐组 (21个)	1	2-1	121	北	王维国	18263336637
22		2		122			
23		3		123			
24		4	2-1与2-3之间	139	西		
25		5	2-1	140	西		
26		6	2-1与2-2之间	124	北		
27		7	2-2	125	北		
28		8		126			
29		9		127	东		
30		10		128			
31		11	2-2与2-4之间	129	东		
32		12	2-4	130	东		
33		13		131			
34		14		132	南		
35		15		133			
36		16	2-3与2-4之间	134	南		
37		17	2-3	135	南		
38		18		136			
39		19		137	西		
40		20		138			
41		21	2-1	141	西		
42	三罐组 (16个)	1	3-1	142	西	王维国	18263336637
43		2		143			

44		3	3-1与3-3之间	144	西					
45		4	3-3	145	西					
46		5		146						
47		6		147						
48		7		148						
49		8	3-3与3-4之间	149	南					
50		9	3-4	150	南					
51		10		151						
52		11		152						
53		12		153						
54		13	154	东						
55		14	3-4与3-2之间	155	东					
56		15	3-2	156	东					
57		16		157						
58		四罐组 (14个)	1	4-1	158			西	王维国	18263336637
59			2		159					
60	3		4-1-与4-3之间	160	西					
61	4		4-3	161	西					
62	5			162						
63	6			163						
64	7		164	南						
65	8		4-4	165	南					
66	9			166						
67	10			167						
68	11		168	东						
69	12		4-2与4-4之间	169	东					
70	13		4-2	170	东					
71	14			171						
72	五罐组 (13)	1	5-1	172	西	王维国	18263336637			
73		2		173						
74		3		174						
75		4		175						
76		5		176						
77		6	177	南						
78		7	178	南						
79		8	179							
80		9	180							
81		10	5-2	181	东					
82		11		182						
83		12		183						
84		13		184						
85	六罐组 (13)	1	6-1	185	西	王维国	18263336637			
86		2		186						
87		3	6-1与6-2之间	187	西					
88		4	6-3	188	西					
89		5		189						
90		6		193				南		

91		7	6-3与6-4	194	南					
92		8	6-4	195	南					
93		9		196						
94		10		197	东					
95		11	6-2与6-4之间	198	东					
96		12	6-2	199	东					
97		13		200						
98		输油泵站 (3)	1	输油泵站南	190			南	王维国	18263336637
99			2		191					
100			3		192					

表 3 罐区泡沫栓工具箱配置清单

序号	罐组	序号	罐组编号	泡沫栓工具箱编号	位置 (方向)	责任管理人	联系方式
1	一罐组 (20)	1	1-2	101	东	王维国	18263336637
2		2		102			
3		3		103	北		
4		4		104			
5		5	1-1 与 1-2 之间	105	北		
6		6	1-1	106	北		
7		7		107			
8		8		108	西		
9		9		109			
10		10	1-1 与 1-3 之间	110	西		
11		11	1-3	111	西		
12		12		112			
13		13		113	南		
14		14		114			
15		15	1-3 与 1-4 之间	115	南		
16		16	1-4	116	南		
17		17		117			
18		18		118	东		
19		19		119			
20		20	1-2 与 1-4 之间	120	东		
21		21	1-2	121	东		
22	二罐组 (19)	1	2-1	201	西	王维国	18263336637
23		2		202			
24		3		203	北		
25		4		204			
26		5	2-2	205	北		
27		6		206			
28		7		207	东		
29		8		208			
30		9	2-2 与 2-4 之间	209	东		
31		10	2-4	210	东		
32		11		211			
33		12		212	南		

34		13		213			
35		14	2-3 与 2-4 之间	214	南		
36		15	2-3	215	南		
37		16		216			
38		17		217	西		
39		18		218			
40		19	2-1 与 2-3 之间	219	西		
41	三罐组 (20)	1	3-1	301	北	王维国	18263336637
42		2		302			
43		3	3-1 与 3-2 之间	303	北		
44		4	3-2	304	北		
45		5		305			
46		6		306	东		
47		7		307			
48		8	3-2 与 3-4 之间	308	东		
49		9	3-4	309	东		
50		10		310			
51		11		311	南		
52		12		312			
53		13	3-3 与 3-4 之间	313	南		
54		14	3-3	314	南		
55		15		315			
56		16		316	西		
57		17		317			
58		18	3-1 与 3-3 之间	318	西		
59		19	3-1	319	西		
60		20		320			
61	四罐组 (20)	1	4-2	401	东	王维国	18263336637
62		2		402			
63		3	4-2 与 4-4 之间	403	东		
64		4	4-4	404	东		
65		5		405			
66		6		406	南		
67		7		407			
68		8	4-3 与 4-4 之间	408	南		
69		9	4-3	409	南		
70		10		410			
71		11		411	西		
72		12		412			
73		13	4-1 与 4-3 之间	413	西		
74		14	4-1	414	西		
75		15		415			
76		16		416	北		
77		17		417			
78		18	4-1 与 4-2 之间	418	北		
79		19	4-2	419	北		
80		20		420			

81	五罐组 (16)	1	5-1	501	西	王维国	18263336637
82		2		502			
83		3		503			
84		4		504			
85		5		505			
86		6	5-1 与 5-2 之间	506	北		
87		7	5-2	507	北		
88		8		508			
89		9		509	东		
90		10		510			
91		11		511			
92		12		512	南		
93		13	513				
94		14	5-1 与 5-2 之间	514	南		
95		15	5-1	515	南		
96		16		516			
97	六罐组 (16)	1	6-4	601	东	王维国	18263336637
98		2		602			
99		3	6-2	603	东		
100		4		604			
101		5		605	北		
102		6		606			
103		7	6-1	607	北		
104		8		608			
105		9		609	西		
106		10		610			
107		11	6-3	611	西		
108		12		612			
109		13		613	南		
110		14		614			
111		15	6-4	615	南		
112		16		616			

备注：①配置 3 盘 DN65，长 25m 的消防水带，1 只 PQ8 泡沫枪。

表 4 罐区泡沫栓配置清单

序号	罐组	序号	罐组编号	泡沫栓编号	位置(方向)	责任管理人	联系方式
1	一罐组(20)	1	1-2	101	东	王维国	18263336637
2		2		102			
3		3		103	北		
4		4		104			
5		5	1-1 与 1-2 之间	105	北		
6		6	1-1	106	北		
7		7		107			
8		8		108	西		
9		9		109			
10		10	1-1 与 1-3 之间	110	西		
11		11	1-3	111	西		

12		12		112				
13		13		113	南			
14		14		114				
15		15	1-3 与 1-4 之间	115	南			
16		16		116	南			
17		17		117				
18		18	1-4	118	东			
19		19		119				
20		20	1-2 与 1-4 之间	120	东			
21		21	1-2	121	东			
22	二罐组(19)	1		201	西	王维国	18263336 637	
23		2	2-1	202				
24		3		203	北			
25		4		204				
26		5		205	北			
27		6	2-2	206				
28		7		207	东			
29		8		208				
30		9	2-2 与 2-4 之间	209	东			
31		10		210	东			
32		11	2-4	211				
33		12		212	南			
34		13		213				
35		14	2-3 与 2-4 之间	214	南			
36		15		215	南			
37		16	2-3	216				
38		17		217	西			
39		18		218				
40		19	2-1 与 2-3 之间	219	西			
41	三罐组(20)	1	3-1	301	北	王维国	18263336 637	
42		2		302				
43		3	3-1 与 3-2 之间	303	北			
44		4		304	北			
45		5	3-2	305				
46		6		306	东			
47		7		307				
48		8	3-2 与 3-4 之间	308	东			
49		9		309	东			
50		10	3-4	310				
51		11		311	南			
52		12		312				
53		13	3-3 与 3-4 之间	313	南			
54		14		314	南			
55		15	3-3	315				
56		16		316	西			
57		17		317				
58		18	3-1 与 3-3 之间	318	西			

59		19	3-1	319	西	王维国	18263336 637
60		20		320			
61	四罐 组(20)	1	4-2	401	东		
62		2		402			
63		3	4-2 与 4-4 之间	403	东		
64		4	4-4	404	东		
65		5		405			
66		6		406	南		
67		7		407			
68		8	4-3 与 4-4 之间	408	南		
69		9	4-3	409	南		
70		10		410			
71		11		411	西		
72		12		412			
73		13	4-1 与 4-3 之间	413	西		
74		14	4-1	414	西		
75		15		415			
76		16		416	北		
77		17		417			
78		18	4-1 与 4-2 之间	418	北		
79		19	4-2	419	北		
80		20		420			
81	五罐 组(16)	1	5-1	501	西	王维国	18263336 637
82		2		502			
83		3		503			
84		4		504			
85		5		505			
86		6	5-1 与 5-2 之间	506	北		
87		7	5-2	507	北		
88		8		508			
89		9		509	东		
90		10		510			
91		11		511			
92		12		512	南		
93		13	513				
94		14	5-1 与 5-2 之间	514	南		
95		15	5-1	515	南		
96		16		516			
97	六罐 组(16)	1	6-4	601	东	王维国	18263336 637
98		2		602			
99		3	6-2	603	东		
100		4		604			
101		5		605	北		
102		6	606				
103		7	6-1	607	北		
104		8		608			
105		9		609	西		

106		10		610			
107		11	6-3	611	西		
108		12		612			
109		13		613	南		
110		14	614				
111		15	6-4	615	南		
112		16		616			

表 5 罐区消防沙箱配置清单

序号	罐组	序号	罐组编号	消防沙箱编号	位置(方向)	责任管理人	联系方式
1	一罐组 (2)	1	1-2 罐	1-2	东南(东面)	王维国	182633366 37
2		2	1-3 罐	1-1	西南(南面)		
3	二罐组 (3)	1	2-1 罐	2-2	西北(西面)		
4		2	2-1 罐	2-3	西南(西面)		
5		3	2-4 罐	2-1	东南(南面)		
6	三罐组 (3 个)	1	3-2 罐	3-2	东南(东面)		
7		2	3-3 罐	3-1	西南(南面)		
8		3	3-4 罐	3-3	东南(东面)		
9	四罐组 (2 个)	1	4-1 罐	4-2	西北(西面)		
10		2	4-4 罐	4-1	东南(南面)		
11	五罐组 (1 个)	1	5-1 罐	5-1	西南(南面)		
12	六罐组 (1 个)	1	6-1 罐	6-1	正西(西面)		
13	总变电所 (1 个)	1	-	1-1	东南(东面)		
14	发油泵房	1	-	1-1	西南(西面)		

备注：①2m³消防沙池(铲子、桶各 60 个)

表 6 罐区固定消防设施清单

序号	设备名称	规格(型号)	数量	单位	责任管 理人	联系方式
一	罐组一					
1	固定喷淋冷却装置	Q=220L/s, PN=0.9MPa	4	套	王维国	18263336637
2	空气泡沫产生器	PC8 立式, PN=1.6MPa	48	台		
3	二分水器	DN80, PN=1.6MPa	16	台		
4	手提式灭火器	8 公斤装 MF8	16	具		
5	小型灭火器箱	可装 2 具 MF8	8	个		
二	罐组二					
1	固定喷淋冷却装置	Q=220L/s, PN=0.9MPa	4	套	王维国	18263336637
2	空气泡沫产生器	PC8 立式, PN=1.6MPa	48	台		
3	二分水器	DN80, PN=1.6MPa	16	台		
4	手提式灭火器	8 公斤装 MF8	16	具		
5	小型灭火器箱	可装 2 具 MF8	8	个		
三	罐组三					
1	固定喷淋冷却装置	Q=220L/s, PN=0.9MPa	4	套	王维国	18263336637
2	空气泡沫产生器	PC8 立式, PN=1.6MPa	48	台		

3	二分水器	DN80, PN=1.6MPa	16	台		
4	手提式灭火器	8 公斤装 MF8	16	具		
5	小型灭火器箱	可装 2 具 MF8	8	个		
四	罐组四					
1	固定喷淋冷却装置	Q=220L/s, PN=0.9MPa	4	套	王维国	18263336637
2	空气泡沫产生器	PC8 立式, PN=1.6MPa	48	台		
3	二分水器	DN80, PN=1.6MPa	16	台		
4	手提式灭火器	8 公斤装 MF8	16	具		
5	小型灭火器箱	可装 2 具 MF8	8	个		
五	罐组五					
1	固定喷淋冷却装置	Q=220L/s, PN=0.9MPa	2	套	王维国	18263336637
2	空气泡沫产生器	PC8 立式, PN=1.6MPa	24	台		
3	二分水器	DN80, PN=1.6MPa	8	台		
4	手提式灭火器	8 公斤装 MF8	8	具		
5	小型灭火器箱	可装 2 具 MF8	4	个		
六	罐组六					
1	固定喷淋冷却装置	Q=220L/s, PN=0.9MPa	4	套	王维国	18263336637
2	空气泡沫产生器	PC8 立式, PN=1.6MPa	32	台		
3	二分水器	DN80, PN=1.6MPa	16	台		
4	手提式灭火器	8 公斤装 MF8	16	具		
5	小型灭火器箱	可装 2 具 MF8	8	个		
七	库区给排水及消防管网					
1	消防水管网	DN500	4610	m	王维国	18263336637
2	泡沫管网	DN300	5519	m		
3	自泄式快速调压地上式消火栓	出水口 DN150, 配 2 个 DN80 水带接口, DN150 PN1.6 配带:开关扳手	103	个		
4	室外地上泡沫消火栓	接管 DN100, 配 2 个 DN65 水带接口	112	个		
5	手提式干粉灭火器	8kg 磷酸铵盐	6	具		
八	消防水泵房					
1	消防水罐	单台容积 V=3000m ³ , 固定顶罐	2	台	王维国	18263336637
2	消防冷却水泵	Q=180L/S, H=120m 电动机驱动	1	台		
3	消防冷却水泵(1 用 1 备)	Q=180L/S, H=120m 柴油机驱动	2	台		
4	泡沫消防给水泵	Q=128L/S, H=120m 电动机驱动	1	台		
5	泡沫消防给水泵(备用)	Q=128L/S, H=120m 柴油机驱动	2	台		
6	消防稳压泵(1 用 1 备)	Q=30L/S, H=80m 电动机驱动	2	台		
7	手提式干粉灭火器	MF6	10	具		
8	小型灭火器箱	两具装	5	套		
九	泡沫站(一)					
1	平衡式泡沫比例混合	混和比:3% Q=120L/S	2	套	王维国	18263336637

	装置	两套内共设泡沫泵 2 台 1 电 1 柴, 柴油机带控制柜				
2	泡沫液罐	单罐 V=12m ³	2	台		
3	管牙接口及闷盖	DN65 PN1.6MPa	2	个		
4	移动式泡沫液快速灌装泵	Q=30m ³ /h H=20m	1	台		
5	手提式干粉灭火器	MFZL8	10	具		
6	小型灭火器箱	两具装	5	个		
十	泡沫站(二)					
1	平衡式泡沫比例混合装置	混和比:3% Q=120L/S 两套内共设泡沫泵 2 台 1 电 1 柴, 柴油机带控制柜	2	套	王维国	18263336637
2	泡沫液罐	单罐 V=12m ³	2	台		
3	管牙接口及闷盖	DN65 PN1.6MPa	2	个		
4	移动式泡沫液快速灌装泵	Q=30m ³ /h H=20m	1	台		
5	手提式干粉灭火器	MFZL8	10	具		
6	小型灭火器箱	两具装	5	个		
十一	总变配电所					
1	手提式二氧化碳灭火器	MT5	62	具	孙天荣	15163350065
2	磷酸铵盐推车式干粉灭火器	MFT/ABC20	1	具		
3	灭火器箱	两具装	3	个		
4	灭火器箱	四具装	14	个		
十二	分变配电所					
1	手提式二氧化碳灭火器	MT/7, 不带金属喇叭喷筒	4	具	孙天荣	15163350065
2	灭火器箱	两具装	2	个		
十三	综合办公楼					
1	手提式磷酸铵盐干粉灭火器	MF/ABC4	30	具	王维国	18263336637
2	手提式二氧化碳灭火器	MT/7×2	8	具		
3	灭火器箱	两具装	19	个		
4	室内消火栓箱	SG24B65Z-J	11	具		
5	蝶阀	D371X-16, DN100	6	个	宋国	18363395550
6	压力表	Y-100 型, 0-3.0MPa	2	个		
7	自动排气阀	KVC-II 型 DN20	1	个		
十四	现场机柜间					
1	手提式二氧化碳灭火器	MT/7	8	具	孙天荣	15163350065
2	灭火器箱	两具装	4	个		
十五	综合维修及仓库					
1	手提式磷酸铵盐干粉灭火器	MF/ABC4	14	具	宋国	18363395550
2	推车式磷酸铵盐灭火	MFT/ABC20	4	具		

	器					
3	灭火器箱	两具装	7	个		
4	室内消火栓箱	SG24B65Z-J	4	具		
5	蝶阀	D371X-16, DN100	2	个		
6	消防水带	DN65	4	个		
7	压力表	Y-100 型, 0-3.0MPa	2	个		
8	自动排气阀	KVC-II 型 DN20	1	个		
十六	倒班公寓					
1	手提式磷酸铵盐干粉灭火器	MF/ABC5	48	具	陈彬祥	15163355296
2	灭火器箱	两具装	24	个		
3	室内消火栓箱	SG24B65Z-J	26	具		
4	消防水带	DN65	5	个		
5	蝶阀	D371X-16, DN100	9	个	宋国	18363395550
6	压力表	Y-100 型, 0-3.0MPa	2	个		
7	自动排气阀	KVC-II 型 DN20	1	个		
十七	可燃气体报警					
1	可燃气体报警器	AI(4~20mA 三线制)	249	台	王勇	17863330204
十八	火灾报警					
1	火灾报警系统		1	套	孙天荣	15163350065
2	电视监控系统		1	套	王勇	17863330204
3	应急广播系统		1	套	王维国	18263336637

表7 企业其他区域应急物资一览表

设备名称	规格及型号	数量	位置	责任管理人	联系方式
便携式四合一报警仪	-	11 台	安环部、储运部、设备技术部	宋国	18363395550
泵吸式四合一报警仪	-	1 台	设备技术部		
正压式空气呼吸器	-	4 套	值班室	王维国	18263336637
重型防化服	-	4 套			
消防战斗服、消防呼救器	-	1 套			
避火服	-	8 套			
过滤式防毒面具	-	6 套			
应急堵漏器材	-	3 套			
手持式电动喇叭	-	1 个			
防爆强光手电	-	12 个			
消防斧	-	1 把			
应急指挥灯	-	1 个			
急救药箱	(体温计、镊子、医用胶布、无菌医用手套、酒精棉球、纱布绷带、医用剪刀、创可贴、云南白药喷雾、医用酒精、碘伏、烧伤膏、眼药水、藿香正气水)	1 个			
扫把	-	15 把			

木锨	-	20 把	器材库		
刮油木板	-	10 把			
塑料泡沫大桶	-	10 个			
危废箱	-	10 个			
吸油毡	20KG	14 包			
纯棉抹布	-	10 袋			
耐油橡胶手套	-	10 副			
安全路锥	-	20 个			
警戒绳	50 米带旗	20 盒			
过滤式防毒面具	防硫化氢功能	10 副			
防静电头套	-	20 个			
短雨靴	-	20 双			
锯末	-	20 袋			
编织袋	-	400(200)个			
救生绳	-	10 套			
安全带	全身五点式防坠落 双挂钩安全带	10 个			
急救药箱	(体温计、镊子、医 用胶布、无菌医用 手套、酒精棉球、 纱布绷带、医用剪 刀、创可贴、云南 白药喷雾、医用酒 精、碘伏、烧伤膏、 眼药水、藿香正气 水)	2 个			
石棉被	1.5×1.5m 双层	20 床			

注：厂区除上述应急物资外，还包括依托瀚坤能源消防站中的消防器材，双方已签订有偿使用协议。

表 8 瀚坤能源有限公司警消大队消防器材

序号	名称	规格型号	单位	存放地点
1	手抬机动消防泵	JBQ5.5/9.0	1 台	执勤器材库
2	无线遥控泡沫炮	PSKDY40	2 台	执勤器材库
3	可调式移动消防泡沫炮	PSY40	2 台	执勤器材库
4	泡沫液桶	20 公斤/个	6 个	执勤器材库
5	铝合金二节拉梯-6 米	TEL6	1 个	执勤器材库
6	竹质消防二节拉梯 6 米	TEZ6	1 个	执勤器材库
7	铝合金二节拉梯-9 米	TEL9	1 个	执勤器材库
8	铝合金三节拉梯 12 米	TSL15	1 个	执勤器材库
9	竹质消防挂钩梯	TGZ4	1 个	执勤器材库
10	多功能消防水枪	QLD6.0/8	4 个	执勤器材库
11	三分水器	FIII8065×3-1.6	4 套	执勤器材库
12	水带转换接口	快接 65 转快接 80	5 套	执勤器材库
13	水带转换接口	65 卡扣转 65 母快接	5 套	执勤器材库
14	水带包布		5 个	执勤器材库
15	水带护桥	HQ-W	1 副	执勤器材库
16	水带挂钩		4 个	执勤器材库
17	四合一有毒气体检测仪	MC2-4	2 台	执勤器材库

18	可燃气体探测仪	MC2-W	2 台	执勤器材库
19	漏电探测仪	HB-TAC	1 件	执勤器材库
20	便携危险品检测片	CHAMELEON-I	1 套	执勤器材库
21	隔离警示带	125 米	2 个	执勤器材库
22	危险警示牌（5 种）	5 种	1 套	执勤器材库
23	闪光警示灯	SGJD-3	2 只	执勤器材库
24	手持扩音器	15W	1 个	执勤器材库
25	过滤式自救呼吸器-简易	XHZLC60	6 个	执勤器材库
26	多功能担架	SD-2000	1 套	执勤器材库
27	内封式堵漏袋	KJ-15	1 套	执勤器材库
28	外封式堵漏袋	KJ-20	1 套	执勤器材库
29	捆绑式堵漏袋	KJ-21	1 套	执勤器材库
30	注入式堵漏工具	KJ-5	1 套	执勤器材库
31	电磁试堵漏工具	KJ-9	1 套	执勤器材库
32	木质堵漏楔	KJ-2	1 套	执勤器材库
33	无火花工具	KJ-20	1 套	执勤器材库
34	防爆输转泵	SS 41-L-SL	1 套	执勤器材库
35	粘稠/有毒液体抽吸泵	JF-1400-20L	1 套	执勤器材库
36	移动照明灯组	SZC6300	1 套	执勤器材库
37	空气填充泵 215L	MCH13/ET 380V	2 台	执勤器材库
38	消防头盔	RMK-LA	29 个	执勤器材库
39	消防员灭火防护服	MKF-04-III	29 套	执勤器材库
40	消防手套	MK-RFT-01	28 副	执勤器材库
41	消防腰带	FZL-YD-01	27 条	执勤器材库
42	消防员灭火防护靴	RJX-25A	29 双	执勤器材库
43	6.8L 空气呼吸器	RHZKF6.8/30（SDP1100）	26 套	执勤器材库
44	佩戴式防爆照明灯	BJQ6012	20 个	执勤器材库
45	呼救器（含方位灯）	RHJ60M	24 个	执勤器材库
46	消防轻型安全绳	Φ 12.5	600 米	执勤器材库
47	消防腰斧（含斧套）	RHF285	30 套	执勤器材库
48	消防员灭火防护头套	MHT-86	29 套	执勤器材库
49	防静电内衣	FJD-M	30 套	执勤器材库
50	消防护目镜	HC-166	28 副	执勤器材库
51	消防隔热服	M 号	18 套	执勤器材库
52	消防避火服	BHF-L	4 套	执勤器材库
53	轻型防化服	CT3S428E	16 套	执勤器材库
54	重型防护服	ICT660	4 套	执勤器材库
55	防高温手套	MKP-10	28 副	执勤器材库
56	防化手套	FHST-01	30 副	执勤器材库
57	消防通用安全绳	Φ 16	40 套	执勤器材库
58	移动供气源（卧式）	CGKH4-2	1 套	执勤器材库
59	正压式氧气呼吸器	RHZYN240	4 套	执勤器材库
60	手提式防爆探照灯（3*3W）	BJQ6070C	6 只	执勤器材库
61	消防员呼救器后场接受装置	RHJ280T-C/Y	1 套	执勤器材库
62	防爆对讲机	GP328FM(350 兆)	10 个	执勤器材库
63	急救药包	RG-30	1 套	执勤器材库
64	抢险救援头盔	JYTK-01	14 顶	执勤器材库

65	抢险救援服	JYF-03	15 套	执勤器材库
66	抢险救援腰带	JYYD-85	15 条	执勤器材库
67	抢险救援靴	JYX-42	15 双	执勤器材库
68	防爆基地（车载）台	GM3688	3 套	执勤器材库
69	无齿锯	K760	1 套	执勤器材库
70	安全绳	∅ 16	4 根	执勤器材库
71	单人洗消帐篷（全套）	全套	1 套	执勤器材库
72	移动排烟机	GH230	1 套	执勤器材库
73	15 吨泡沫消防车	豪沃	1 辆	执勤车库
74	12 吨泡沫消防车	豪沃	1 辆	执勤车库
75	18 吨泡沫消防车	豪沃	1 辆	执勤车库
76	32 米高喷消防车	徐工	1 辆	执勤车库

4、应急救援队伍

为能有效预防突发环境事故发生，并能做到在事故发生后能迅速有效地实现控制和处理，最大程度地减少事故带来的损失。公司内部已成立了应急救援队伍，具体救援组成员及联系方式见表 9。

表 9 企业内部应急救援组织机构名单及联络方式

应急机构	负责人	应急职务	联系电话	岗位
应急领导小组	刘柏利	总指挥	18364358499	总经理
	谷文	副总指挥	15863356265	安全总监
	张健		15906332221	招采副总
	陈彬祥	成员	15163355296	安环部副经理
	王坚		18963335920	设备技术部经理
	王维国		18263336637	储运部副经理
	徐伟		13906337721	行政部经理
	单洪芳		15863394157	财务部经理
应急办公室	陈彬祥	主任	15163355296	安环部副经理
	李晓洋	成员	18263367525	安全员
	张暖		13336232926	环保员兼职业卫生管理员
应急抢险组	王坚	组长	18963335920	设备技术部经理
	王维国	副组长	18263336637	储运部副经理
	叶庆祥		18806333530	班长
	唐正兵		13863357782	班长
	卢绪稳		15963805165	班长
	邱以清	成员	13963031369	生产调度
	王磊		13563342333	生产调度
	苏同鹏		13793406980	生产调度
	孙天荣		15163350065	电仪室主任
	张海岭		15898998763	电工
	姜强		13561969055	电工
	徐健		13863373795	电工
	宋国		18363395550	设备室主任
王勇	17863330204	仪表专业负责人		

	王同伟		15265839537	维修工
	王如		18006337093	仪表工
	赵广波		15763348089	副班长
	袁磊		13406330103	副班长
	王刚刚		18953330173	副班长
	丁浩		18363364665	操作工
	王子祥		17569135219	操作工
	孔阳		13066080981	操作工
	刘明芹		15306332693	操作工
	裴庭宇		13863333043	操作工
	张欣	成员	13066068727	操作工
	厉浩		13506337932	操作工
	费日亮		15954132379	操作工
	夏国斌		13863357757	操作工
	于宏鹏		15266436199	操作工
	张琛		18506448597	操作工
	刘兆阳		18613633064	操作工
	牟鸿利		13406337126	操作工
	裴峰		13906334151	操作工
警戒疏散组	拜晓宁	组长	15166190419	供应人员
	石育铭	成员	18263370502	供应人员
	刘顺贤		15908070292	门卫
	董衍各		15265834927	门卫
医疗救护组	吴庄	组长	13863301466	计量员
	童大伟	成员	18063312797	计量员
通讯联络组	王维国	组长	18263336637	储运部副经理
	邱以清	成员	13963031369	生产调度
	王磊		13563342333	生产调度
	苏同鹏		13793406980	生产调度
后勤保障组	徐伟	组长	13906337721	行政部经理
	滕晓	成员	18769337560	行政人员
	韩立波		18263303456	司机
	王倩倩		15065592785	行政人员
善后处理组	刘柏利	组长	18364358499	总经理
	谷文	成员	15863356265	安全总监
	张健		15906332221	招采副总
	单洪芳		15863394157	财务部经理
	徐伟		13906337721	行政部经理

5、经费保障

为确保应急救援的需要，企业在财务预算中拨出一定数额的应急救援专项资金，该项资金专款专用，主要用于更新应急装备，应急救援队伍补贴、保险，购买应急物资等。情况紧急时缺多少补多少，确保应急救援所需。

6、通信保障

公司应急指挥部总指挥、副总指挥、各组组长、值班人员以及各相关部门主要负责人保证 24 小时通信畅通，配备必要的有线、无线通信器材，确保本预案启动时，应急指挥部和各应急专业组人员之间的通信联系。

7、交通运输保障

道路交通：厂区道路交通方便，平时周边交通正常情况下不堵塞。

8、企业外部应急资源

外部应急有关单位联系方式见表 10。

表 10 企业外部应急救援组织机构名单及联络方式

序号	单位名称	联系方式
1	日照市生态环境局岚山分局	0633-2953690
2	岚山区应急管理局	0633-2617109
3	日照市公安消防支队岚山区大队	0633-2632262
4	日照市公安局岚山分局	0633-7955015
5	岚山区人民政府办公室	0633-2618700
6	岚山区人民医院	0633-2937999
7	日照市生态环境局	0633-8779208
8	日照市人民政府	0633-8781001
9	日照市应急管理局	0633-8790691
10	日照市公安消防支队	0633-8099061
11	日照市公安局	0633-7997052
12	日照市卫生健康委员会	0633-8782803
13	日照市人民医院	0633-3365206
14	国家化学事故应急咨询代理	0532-3889090
15	碑廓镇人民政府	0633-2691080
16	岚山化学工业园区	0633-2232119
17	瀚坤能源发展有限公司	0633-2988909
18	大湖村	13863315278
19	马家湖村	13001584789

9、结论

企业建立了应急救援体系，制定了应急资金保障制度和应急资源管理制度，作业现场

配备了必要的应急物资。

企业应建立健全以本单位应急物资储备为主，相邻企业和社会救援物资为辅的应急物资供应保障体系，确保应急物资、装备满足事故应急需要；应深入开展应急知识宣传，加强应急知识培训，强化应急救援演练，提高企业自身应急反应能力。

四、调查报告的附件

1、企事业单位环境应急资源调查报告表

1.调查概述			
调查开始时间	2023年6月1日	调查结束时间	2023年6月20日
调查负责人姓名	陈彬祥	调查联系人/电话	15163355296
调查过程	<p>调查启动：2023年6月1日，公司成立以总经理为组长的应急资源调查小组，为公司应急资源调查报告编制提供技术支持和专业指导；</p> <p>调查动员：2023年6月5日，公司应急资源调查小组在公司领导支持下，召开专门会议，明确应急资源调查的必要性和重要性，对下一步工作开展提出了具体要求；</p> <p>培训：2023年6月8日，公司应急预案调查小组针对调查内容、形式等进行了相关的培训，学习了国家和地方出台的关于环境风险及应急资源调查的政策、规范等文件；</p> <p>数据采集：2023年6月10日，应急资源调查小组根据公司的实际情况，编制了应急资源调查表，对公司内人员进行了询问调研，查看了现场，并对调查结果进行了汇总整理；</p> <p>调查信息分析：2023年6月15日，公司应急资源调查小组针对汇总整理的调查结果进行了分析论证，对公司现存的一些问题制定了整改要求和时限；</p> <p>调查报告编制：2023年6月20日，公司应急资源调查小组根据调查整理的信息资料，同时根据国家和地方对环境风险资源调查报告内容和格式的要求，编制了本报告。</p>		
2.调查结果（调查结果如果为“有”，应附相应调查表）			
应急资源情况	资源品种： <u>76</u> 种； 是否有外部环境应急支持单位： <input checked="" type="checkbox"/> 有， <u>19</u> 家； <input type="checkbox"/> 无		
3.调查质量控制与管理			
是否进行了调查信息审核： <input checked="" type="checkbox"/> 有； <input type="checkbox"/> 无 是否建立了调查信息档案： <input checked="" type="checkbox"/> 有； <input type="checkbox"/> 无 是否建立了调查更新机制： <input checked="" type="checkbox"/> 有； <input type="checkbox"/> 无			
4.资源储备与应急需求匹配的分析结论			
<input type="checkbox"/> 完全满足； <input type="checkbox"/> 满足； <input checked="" type="checkbox"/> 基本满足； <input type="checkbox"/> 不能满足			
5.附件			
一般包括以下附件： 5.1 环境应急资源/信息汇总表 5.2 环境应急资源单位内部分布图 5.3 环境应急资源管理维护更新等制度			

2、企事业单位环境应急资源调查表

企事业单位基本信息						
单位名称	日照德坤能源有限公司					
物资库位置	罐区器材库、中控室		经纬度	119°10'26.4"E; 35°11'31.2"N		
负责人	姓名	谷文	联系人	姓名	陈彬祥	
	联系方式	15863356265		联系方式	15163355296	
环境应急资源信息						
序号	名称	型号/规格	储备量	状态	主要功能	备注
1	罐区消防栓工具箱	/	87	良好	应急处置	/
2	罐区消防栓	/	100	良好	灭火	/
3	罐区泡沫栓工具箱	/	111	良好	应急处置	/
4	罐区泡沫栓	/	111	良好	灭火	/
5	罐区消防沙箱	/	14	良好	应急处置	/
6	固定喷淋冷却装置	Q=220L/s, PN=0.9MPa	24	良好	灭火	/
7	空气泡沫产生器	PC8 立式, PN=1.6MPa	288	良好	灭火	/
8	二分水器	DN80, PN=1.6MPa	96	良好	灭火	/
9	手提式灭火器	8 公斤装 MF8	96	良好	灭火	/
10	小型灭火器箱	可装 2 具 MF8	48	良好	灭火	/
11	消防水管网	DN500	4610m	良好	灭火	/
12	泡沫管网	DN300	5519m	良好	灭火	/
13	自泄式快速调压地上式消防栓	出水口 DN150, 配 2 个 DN80 水带接口, DN150 PN1.6 配带:开关扳手	103	良好	灭火	/

14	室外地上泡沫消火栓	接管 DN100, 配 2 个 DN65 水带接口	112	良好	灭火	/
15	手提式干粉灭火器	8kg 磷酸铵盐	6	良好	灭火	/
16	消防水罐	单台容积 V=3000m ³ , 固定顶罐	2	良好	灭火	/
17	消防冷却水泵	Q=180L/S, H=120m 电动机驱动	1	良好	灭火	/
18	消防冷却水泵(1 用 1 备)	Q=180L/S, H=120m 柴油机驱动	2	良好	灭火	/
19	泡沫消防给水泵	Q=128L/S, H=120m 电动机驱动	1	良好	灭火	/
20	泡沫消防给水泵(备用)	Q=128L/S, H=120m 柴油机驱动	2	良好	灭火	/
21	消防稳压泵(1 用 1 备)	Q=30L/S, H=80m 电动机驱动	2	良好	灭火	/
22	手提式干粉灭火器	MF6	10	良好	灭火	/
23	小型灭火器箱	两具装	5	良好	灭火	/
24	平衡式泡沫比例混合装置	混和比:3% Q=120L/S 两套内共设泡沫泵 2 台 1 电 1 柴, 柴油机带控制柜	4	良好	灭火	/
25	泡沫液罐	单罐 V=12m ³	4	良好	灭火	/
26	管牙接口及闷盖	DN65 PN1.6MPa	4	良好	灭火	/
27	移动式泡沫液快速灌装泵	Q=30m ³ /h H=20m	2	良好	灭火	/
28	手提式干粉灭火器	MFZL8	20	良好	灭火	/
29	小型灭火器箱	两具装	10	良好	灭火	/
30	手提式二氧化碳灭火器	MT5	62	良好	灭火	/
31	磷酸铵盐推车式干粉灭火器	MFT/ABC20	1	良好	灭火	/

32	灭火器箱	两具装	59	良好	灭火	/
33	灭火器箱	四具装	14	良好	灭火	/
34	手提式二氧化碳灭火器	MT/7, 不带金属喇叭喷筒	12	良好	灭火	/
35	手提式磷酸铵盐干粉灭火器	MF/ABC4	92	良好	灭火	/
36	手提式二氧化碳灭火器	MT/7×2	12	良好	灭火	/
37	室内消火栓箱	SG24B65Z-J	41	良好	灭火	/
38	蝶阀	D371X-16, DN100	17	良好	应急处置	/
39	压力表	Y-100 型, 0-3.0MPa	6	良好	应急处置	/
40	自动排气阀	KVC-II 型 DN20	3	良好	应急处置	/
41	消防水带	DN65	4	良好	灭火	/
42	可燃气体报警器	AI(4~20mA 三线制)	249	良好	报警监控	/
43	火灾报警系统	-	1	良好	报警监控	/
44	电视监控系统	-	1	良好	报警监控	/
45	应急广播系统	-	1	良好	广播	/
46	便携式四合一报警仪	-	11	良好	报警监控	/
47	泵吸式四合一报警仪	-	1	良好	报警监控	/
48	正压式空气呼吸器	-	4	良好	安全防护	/
49	重型防化服	-	4	良好	安全防护	/
50	消防战斗服、消防呼救器	-	1	良好	安全防护	/
51	避火服	-	8	良好	安全防护	/
52	过滤式防毒面具	-	6	良好	安全防护	/
53	应急堵漏器材	-	3	良好	应急处置	/

54	手持式电动喇叭	-	1	良好	应急处置	/
55	防爆强光手电	-	12	良好	照明	/
56	消防斧	-	1	良好	应急处置	/
57	应急指挥灯	-	1	良好	应急处置	/
58	急救药箱	(体温计、镊子、医用胶布、无菌医用手套、酒精棉球、纱布绷带、医用剪刀、创可贴、云南白药喷雾、医用酒精、碘伏、烧伤膏、眼药水、藿香正气水)	3	良好	急救	/
59	扫把	-	15	良好	应急处置	/
60	木锨	-	20	良好	应急处置	/
61	刮油木板	-	10	良好	应急处置	/
62	塑料泡沫大桶	-	10	良好	应急处置	/
63	危废箱	-	10	良好	应急处置	/
64	吸油毡	20KG	14	良好	应急处置	/
65	纯棉抹布	-	10	良好	应急处置	/
66	耐油橡胶手套	-	10	良好	安全防护	/
67	安全路锥	-	20	良好	应急处置	/
68	警戒绳	50 米带旗	20	良好	应急处置	/
69	过滤式防毒面具	防硫化氢功能	10	良好	安全防护	/
70	防静电头套	-	20	良好	安全防护	/
71	短雨靴	-	20	良好	安全防护	/
72	锯末	-	20	良好	应急处置	/

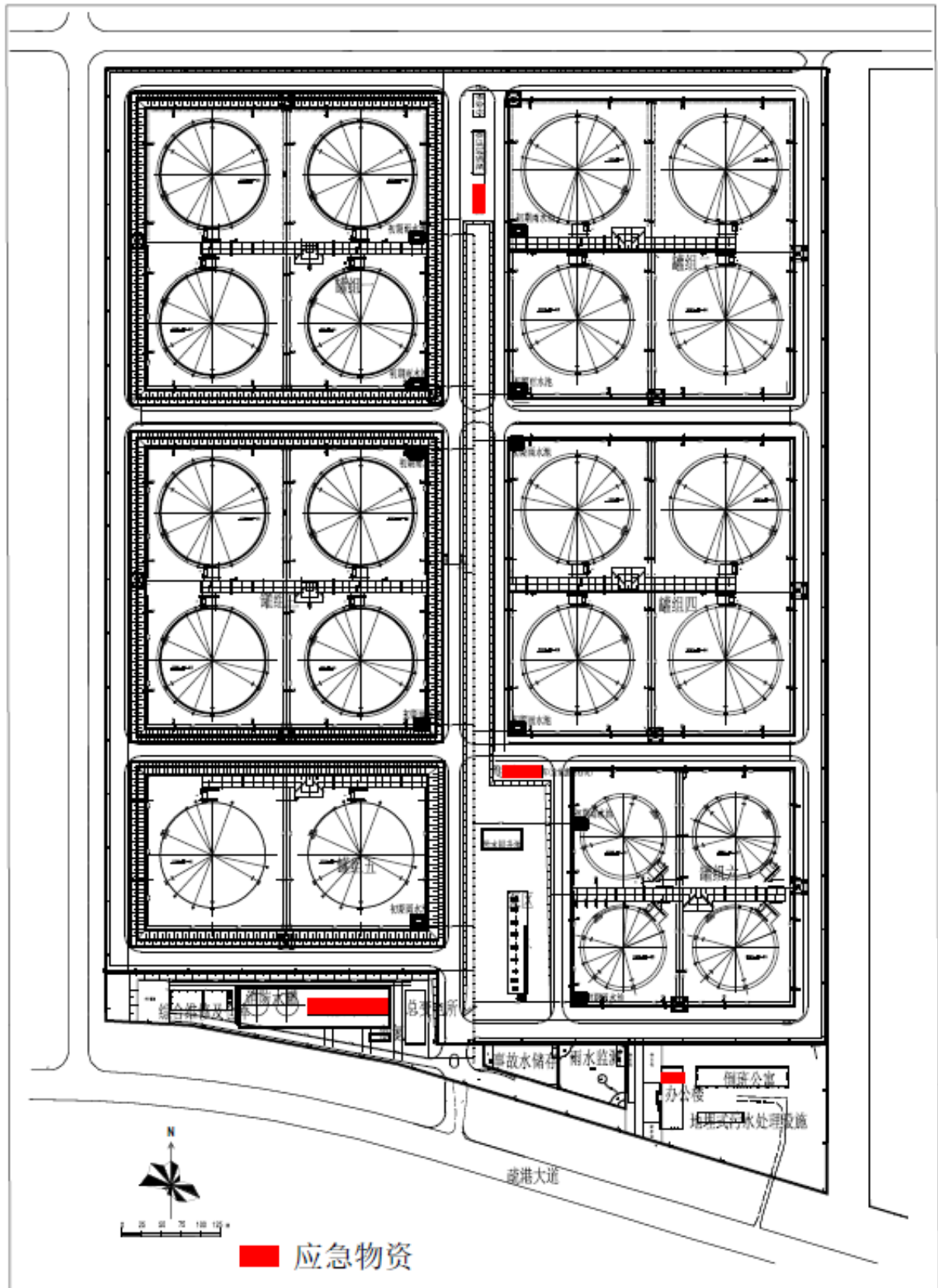
73	编织袋	-	400	良好	应急处置	/
74	救生绳	-	10	良好	安全防护	/
75	安全带	全身五点式防坠落 双挂钩安全带	10	良好	安全防护	/
76	石棉被	1.5×1.5m 双层	20	良好	安全防护	/

环境应急支持单位信息

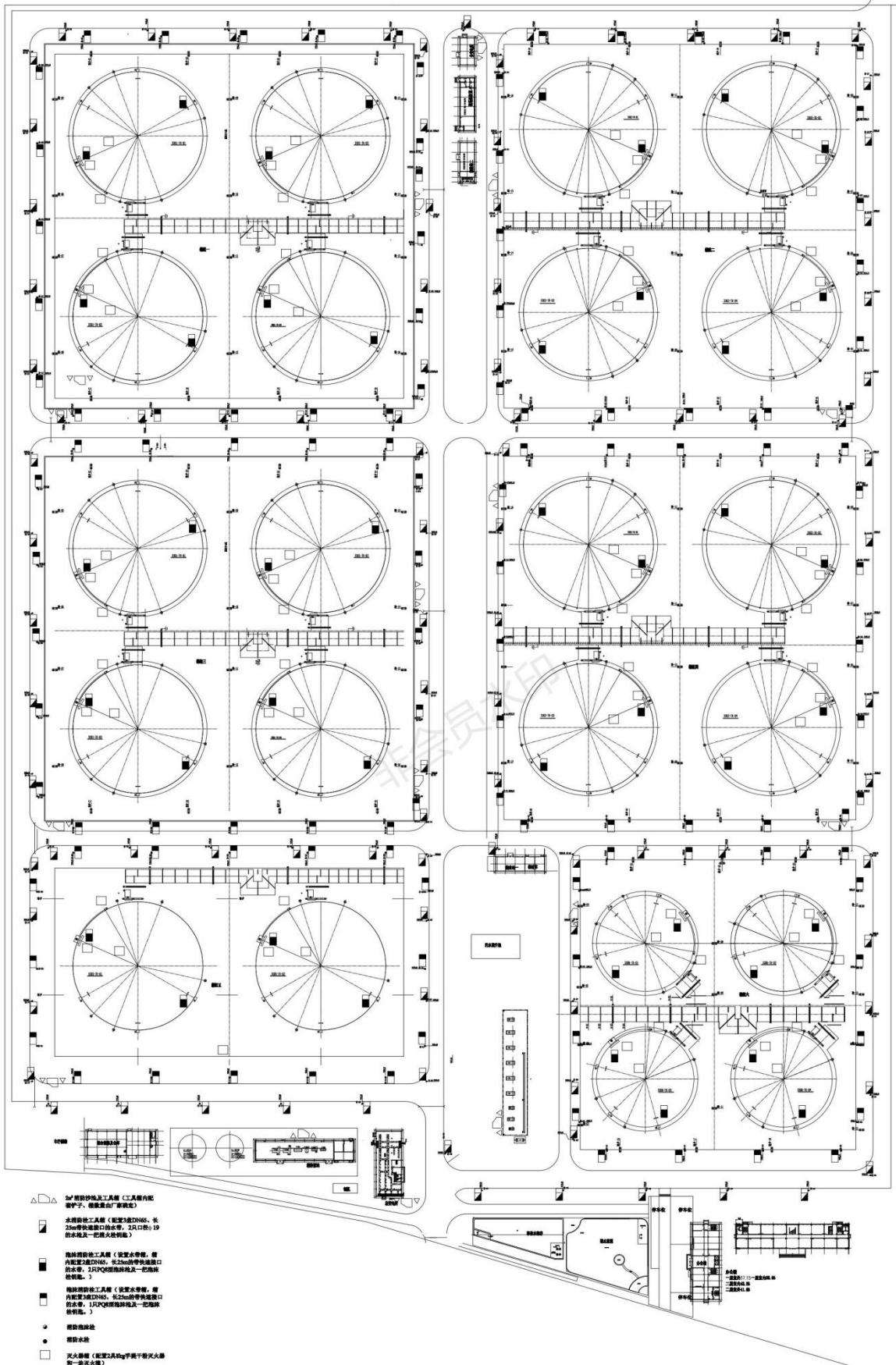
序号	类别	单位名称	主要能力
1	应急救援单位	日照市生态环境局岚山分局	应急救援
2		岚山区应急管理局	应急救援
3		日照市公安消防支队岚山区大队	应急救援
4		日照市公安局岚山分局	治安、交通管制
5		岚山区人民政府办公室	协助应急救援
6		岚山区人民医院	协助应急救援
7		日照市生态环境局	协助应急救援
8		日照市人民政府	协助应急救援
9		日照市应急管理局	协助应急救援
10		日照市公安局	治安、交通管制
11		日照市人民医院	协助应急救援
12		日照市公安消防支队	协助应急救援
13		日照市卫生健康委员会	协助应急救援
14		国家化学事故应急咨询代理	协助应急救援
15		碑廓镇人民政府	协助应急救援
16		岚山化学工业园区	协助应急救援

17	其他企业、村庄 救援单位	瀚坤能源发展有限公司	协助应急救援
18		大湖村	协助应急救援
19		马家湖村	协助应急救援

3、环境应急资源单位内部分布图



消防器材平面布置图



4、环境应急资源管理维护更新制度

1、目的
为保障应急物资处于良好状态，为发生突发环境事故救援时提供物质保障，特制定本制度。
2、范围
应急救援物资包括灭火设施灭火器、消防水带、水枪、消防栓和应急堵漏工具等；急救设施防毒面具、急救箱等。
3、职责
<p>安全环保部负责应急物资的日常管理。检查与维护管理</p> <ol style="list-style-type: none">1) 非火灾或其他事故下，任何部门和个人不准使用应急消防物资。特殊情况（非事故）确需使用时，须经安全环保部许可。应急物资定期检查，并定期更换过期物资。2) 严禁占用小方通道，堵塞安全出口；严禁堵塞消防器材和消防设施，保证通道顺畅，消防器材处于随时可用状态。3) 严禁擅自挪用、拆除、停用消防设施和其他器材，对破坏的行为进行严肃处理。4) 按照有关规定配备应急物资装备。5) 由安全环保部门对应急物资的使用情况进行定期巡检，按照消防器材和设施的性能要求，每月或每年进行一次检查，对达不到标准的应急物资及时更换或维修。
4、维护管理
<ol style="list-style-type: none">1) 设备或设施、防护器材的每日检查由所在岗位人员执行，所在车间主任为主要负责人。检查器材或设备特别是天然气泄漏自动报警装置、可燃气体检测仪、粉尘检测仪、噪声检测仪的功能是否正常。如发现不正常，应在每日登记表中记录并及时处理。2) 安全环保部每周要对消防通信设备进行检查，应进行控制室与所设置的所有电话进行通话测试。3) 安全环保部每周要检查备品备件、专用工具等是否齐备，是否处于安全无损和适当保护状态。